

Schemat wykonania swetra Lopapeysa

Wzór „Icelandic zip cardigan”

Materiały:

Álafoss Lopi 100g - 100m:

Czarna wersja:

Kolor A: 0005 black heather

Kolor B: 0085 oatmeal heather

Kolor C: 0051 white

Wersja ecru:

9972 ecru heather 5(5:6:6:6)

0052 black sheep heather 1(1:1:1:1)

0053 acorn heather 1(1:1:1:1)

Druty na żyłce:

1. 4½ mm (US7), dł. żyłki 40.

2. 6 mm (US10), dł. żyłki 40 i 80 cm

Druty pończosznice:

1. 6 mm (US10)

2 agrafki dziewiarskie, igła do zszywania swetrów, nożyczki, zamek 50-55 cm, maszyna do szycia.

Próbka przeliczeniowa:

13 oczek i 18 rzędów = 10 x 10 cm, druty 6 mm.

	XS	(S	M	L	XL)
Obwód klatki piersiowej	84	(89	94	98	103) cm
Wysokość swetra*	30	(31	33	35	36) cm
Długość rękawów	45	(47	49	51	53) cm

* Wysokość swetra mierzona jest od dołu do środka karczku

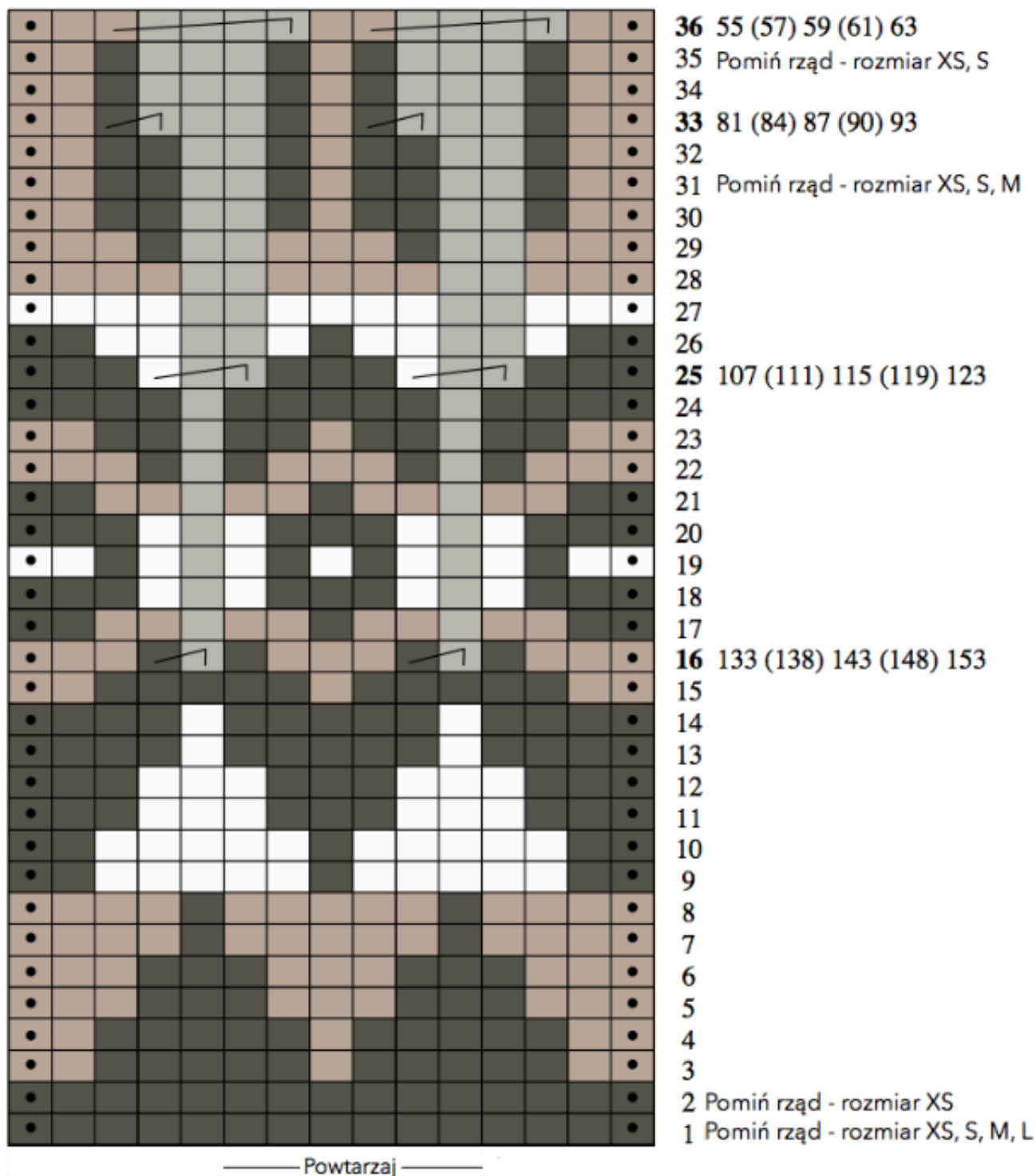
Notka:

Sweter lopapeysa wyrabiamy „na okrągło”, bez zszywania, zaczynając od dołu. Drutami na żyłce wykonujemy korpus, a następnie drutami pończosznymi (skarpetowymi) rękawy. Wszystkie elementy łączymy z karczkiem drutami na żyłce. Na końcu „niewidzialnym szwem” zamykamy oczka pod pachami (wcześniej przytrzymane agrafką dziewiarską). Całość płuczemy, po wyschnięciu przecinamy nożyczkami przód swetra i wszywamy zamek.

Schemat:

Korpus:

Nabieramy 109(115:121:127:133) oczek z wełny bazowej, używając drutów na żyłce nr 6. Zamykamy rząd i dziergamy 4 okrążenia ścięciem ryżowym. W pierwszym i trzecim - 1 x o.p., 1 x o.l., natomiast w drugim i czwartym odwrotnie - 1 x o.l., 1 x o.p. W każdej rundzie, pierwsze i ostatnie oczko przerabiamy na lewo (w tym miejscu będzie zamek), a całą resztę ścięciem pończosznym. W następnym rzędzie dodajemy 2 oczka (po pierwszym i przed ostatnim oczkiem w rzędzie => 111(117:123:129:135). Korpus dziergamy bez rozszerzania na wysokość 30(31:33:35:36) cm - długość mierzymy od początku robótki.



Rękawy:

Nabieramy 28(28:28:30:30) oczek wełny bazowej na druty pończosznicze 6 mm. Zamykamy rządę i dziergamy 4 okrążenia ścięciem ryżowym. W pierwszym i trzecim - 1 x o.p., 1 x o.l., natomiast w drugim i czwartym odwrotnie - 1 x o.l., 1 x o.p. Następnie ścięciem pończoszniczym dodajemy dwa oczka - jedno po pierwszym i drugie przed ostatnim w rządzie, co 12(12:11:11:11) okrążeń, łącznie 6(6:7:7:7) razy, do momentu uzyskania 40(40:42:44:44) o. Kontynuujemy dzierganie bez rozszerzania na długość 45(47:49:50:51) cm - długość mierzymy od początku robótki. Ostatnie 8(8:9:10:10) przekładamy na agrafkę dziewiarską.

Łączenie korpusu z rękawami:

Do łączenia używamy drutów na żyłce nr 6 mm i włóczki bazowej. Przerabiamy 23(24:25:26:28) oczka frontu swetra, kolejne 8(8:9:10:10) przekładamy na agrafkę dziewiarską. Następnie kolejno: 32(32:33:34:34) pierwszego rękawa, 47(51:53:55:57) tyłu swetra, 32(32:33:34:34) drugiego rękawa i pozostałe frontu 23(24:25:26:28). Na drutach mamy 159(165:171:177:183) o. Przystępujemy do dziergania wzoru zgodnie ze schematem. Zmieniamy żyłkę na krótszą, gdy nastąpi taka potrzeba. W następnym rządzie kolorem bazowy równomiernie zrzucamy 4 oczka => 51(53:53:55:55) o. Zmieniamy druty na 4½ mm i przystępujemy do wyrabiania ściągacza (luźno) na wysokość 7 cm - 1 x o.p., 1 x o.l. Składamy go na pół od wewnątrz i zszywamy ściętym ścięciem do swetra. Pachy łączymy niewidzialnym szwem.

Wszywanie zamka:

Przepłucz lopapeysa w letniej wodzie (możesz dodać odrobinę odżywki do włosów), nie wiruj, nie wykręcaj, rozłóż go na płaskiej powierzchni i zostaw tak aż do wyschnięcia. Przeszyj oba rzędy lewych oczek maszyną do szycia, korzystając ze ściętego ścięgu. Następnie między nimi przetnij sweter i wszyj zamek, zaczynając od dołu. Końcówkę wszyj między kołnierzyk