

# Schemat wykonania swetra Lopapeysa

## Wzór „Odinn”

### Materiały:

Álafoss Lopi 100g - 100m:

kolor A: 0052 black sheep heather: 7(7:7:8:8),

kolor B: 0085 oatmeal heather: 2(2:3:3:3),

kolor C: 0051 white: 1(2:2:2:2).

Druty na żyłce 6 mm (US10) - długość żyłki 40 i 80 cm, druty pończosznicze 6 mm (US10), 2 agrafki dziewiarskie, igła do zszywania swetrów.

### Próbka przeliczeniowa:

13 oczek i 17 rzędów = 10 x 10 cm, druty nr 6.

	S	(M	L	XL	XXL)
Obwód klatki piersiowej	92	(102	111	120	129) cm
Wysokość swetra*	41	(42	43	44	45) cm
Długość rękawów	46	(47	50	52	53) cm

\* Wysokość swetra mierzona jest od dołu do środka karczku

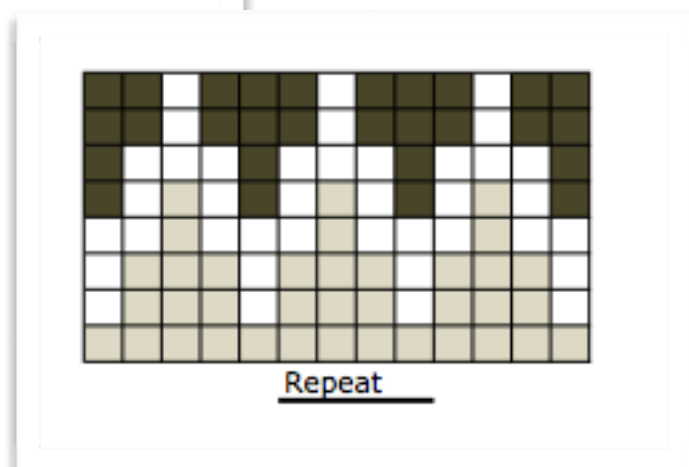
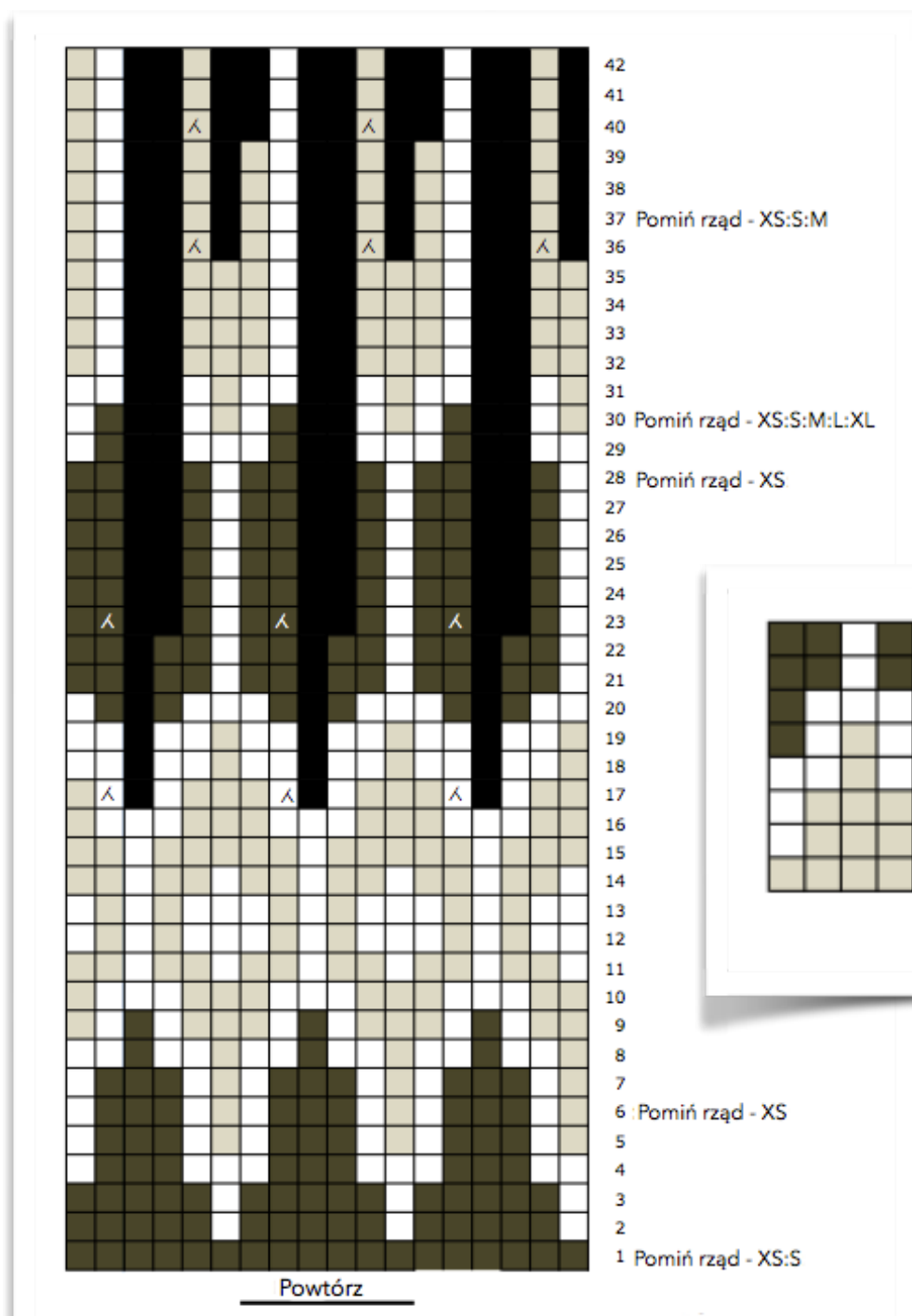
### Notka:

Sweter lopapeysa wyrabiamy „na okrągło”, bez zszywania, zaczynając od dołu. Drutami na żyłce wykonujemy korpus, a następnie drutami pończoszniczymi (skarpetowymi) rękawy. Wszystkie elementy łączymy z karczkiem drutami na żyłce. Na końcu „niewidzialnym szwem” zamykamy oczka pod pachami (wcześniej przytrzymane agrafką dziewiarską).

## Schemat:

### Rękawy:

Nabieramy 34(36:36:38:38) oczka z wełny bazowej na druty pończosznice nr 6. Zamykamy rząd i dziergamy ściągacz - 1 x o.p., 1 x o.l. na wysokość 3(3:4:4:5) cm. W następnym rzędzie, ścięgiem pończoszniczym dodajemy równomiernie 2(4:4:6:6) oczka. Przystępujemy do wykonania wzoru zgodnie ze schematem, po jego wykonaniu dodajemy dwa oczka - jedno oczko po pierwszym i drugie przed ostatnim oczkiem w rzędzie, co 8 okrążeń, łącznie 5(6:6:8:9) razy, do momentu uzyskania 46(47:50:52:53) cm - długość mierzymy od początku robótki => 46(52:52:60:62). Ostatnie 8(8:8:10:10) przekładamy na agrafkę dziewiarską.



### Korpus:

Nabieramy 114(122:134:146:156) oczek z wełny bazowej, używając drutów na żyłce nr 6 mm. Zamykamy rządę i dziergamy ściągacz - 1 x o.p., 1 x o.l. na wysokość 3(3:4:4:5) cm. W następnym rzędzie, ścięciem pończosznym dodajemy równomiernie 6(10:10:10:12) oczek. Przystępujemy do wykonania wzoru, po skończeniu dziergamy korpus nie dodając oczek, na wysokość 41(42:43:44:45) cm - długość mierzymy od początku robótki. Na drutach mamy 120(132:144:156:168) oczek. Ostatnie 8(8:8:10:10) przekładamy na agrafkę dziewiarską.

### Łączenie korpusu z rękawami:

Do łączenia używamy drutów na żyłce nr 6 mm i włóczki bazowej. Przerabiamy kolejno 38(44:44:50:52) oczek rękawa, 52(58:64:68:74) przodu swetra - następne 8(8:8:10:10) przekładamy na agrafkę dziewiarską, 38(44:44:50:52) oczek drugiego rękawa i pozostałe tyłu swetra. Na drutach mamy 180(204:216:252) oczek. Przystępujemy do wyrabiania wzoru, zgodnie ze schematem. Po skończeniu, na drutach mamy 60(68:72:80:84) oczek. W następnym rzędzie kolorem bazowy równomiernie zrzucamy 2(10:10:16:20) oczka => 58(58:62:64:64). Ostatnim wyrobianym elementem jest ściągacz górny, wykonujemy go na wysokość 2(2:3:3:4) cm - raz prawe, raz lewe oczko.

### Wykończenie:

Na samym końcu zszywamy pachy niewidzialnym szwem i blokujemy sweter mocząc go w letniej wodzie (można dodać odrobinę odżywki do włosów). Nie wirujemy swetra, rozkładamy go na płaskiej powierzchni, co jakiś czas zmieniając stronę, aż do wyschnięcia.

**Zaprojektowała:** Ragnheiður Eiríksdóttir - raggaknits.com,  
**tlumaczenie:** [miniiceland.com](http://miniiceland.com)